

TRABZON ÜNİVERSİTESİ
VAKFİKEBİR MESLEK YÜKSEKOKULU

2025 Yılı Öğrenci Kalite Görüş Anketi

Analiz ve Değerlendirme Raporu

VAKFİKEBİR MYO Anket Uygulama ve Değerlendirme Komisyonu

Mayıs 2026

Tablo 1. Öğrenci Kalite Görüş Anketi – Tanımlayıcı Bilgiler

Bilgi	Değer
Anketin Adı	2025 Yılı Öğrenci Kalite Görüş Anketi
Anket Türü	Öğrenci
Uygulama Tarihi	Aralık 2025
Hedef Kitle Büyüklüğü (N)	Vakfikebir MYO Tüm Kayıtlı Öğrencileri
Katılımcı Sayısı (n)	196
Genel Kalite Ortalaması	3.60 / 5.00 (Güçlü)
Ölçek	5'li Likert (1: Kesinlikle Katılmıyorum – 5: Kesinlikle Katılıyorum)

1. Amaç

Bu rapor, Trabzon Üniversitesi Vakfikebir Meslek Yüksekokulu'nda öğrenim gören öğrencilerin 2025 yılına ilişkin kurumsal kalite algısını ölçmek amacıyla gerçekleştirilen anket çalışmasının bulgularını sistematik biçimde sunmaktadır. Çalışma; eğitim-öğretim süreçleri, fiziki ve sosyal imkânlar, öğrenci hizmetleri ve yönetim ile genel değerlendirme olmak üzere dört boyut altında yapılandırılmıştır. Bulgular kurumsal iyileştirme planlanmasına kanıt teşkil edecek biçimde raporlanmış olup güçlü yönleri koruyucu, gelişime açık alanları ise stratejik öncelikler çerçevesinde iyileştirmeye yönelik kararları desteklemek amacıyla hazırlanmıştır.

2. Yöntem

2.1 Veri Toplama Aracı

Araştırmada kullanılan "Öğrenci Kalite Görüş Anketi", Vakfikebir MYO kalite süreçleri kapsamında hazırlanmış 13 kapalı uçlu madde ve bir açık uçlu sorudan oluşmaktadır. Yanıt formatı 1 = Kesinlikle Katılmıyorum ile 5 = Kesinlikle Katılıyorum arasında değişen beş basamaklı Likert tipi bir skala biçiminde tasarlanmıştır. Ölçek dört boyutu kapsamaktadır: (a) Eğitim-Öğretim Süreçleri (4 madde: M1–M4), (b) Fiziki ve Sosyal İmkânlar (4 madde: M5–M8), (c) Öğrenci Hizmetleri ve Yönetim (3 madde: M9–M11), (d) Genel Değerlendirme (2 madde: M12–M13).

2.2 Örneklem ve Uygulama

Anket, 2025 yılı Aralık ayında Vakfikebir Meslek Yüksekokulu öğrencilerine elektronik ortamda uygulanmıştır. Ankete 196 öğrenci katılmıştır. Katılımcıların demografik özellikleri Tablo 2'de sunulmaktadır.

Tablo 2. Katılımcıların Demografik Özellikleri

Değişken	Kategori	n	%
Cinsiyet	Kadın	145	74.0
	Erkek	51	26.0
Sınıf	1. Sınıf	107	54.6
	2. Sınıf	89	45.4
Program	Halkla İlişkiler ve Tanıtım	50	25.5
	Maliye	48	24.5
	Bankacılık ve Sigortacılık	48	24.5
	Muhasebe ve Vergi Uygulamaları	29	14.8
	İşletme Yönetimi	21	10.7

Not. N = 196.

2.3 Analiz Yöntemi

Örneklem büyüklüğünün yeterli olması (N = 196) nedeniyle parametrik testler kullanılmıştır. Her madde için aritmetik ortalama (\bar{X}) ve standart sapma (SS) hesaplanmış; puanlar Trabzon Üniversitesi Memnuniyet Anketi Analiz ve Raporlama Rehberi (TÜKK, 2025) eşiklerine göre sınıflandırılmıştır. İkili grup karşılaştırmalarında bağımsız örneklem t-testi, ikiden fazla grup karşılaştırmalarında tek yönlü ANOVA uygulanmıştır. Etki büyüklükleri Cohen's d ve eta-kare (η^2) ile hesaplanmıştır. Tüm analizlerde anlamlılık düzeyi $p < .05$ olarak kabul edilmiştir.

2.4 Güvenilirlik Analizi

Ölçeğin iç tutarlılığı Cronbach Alpha (α) katsayısı ile değerlendirilmiştir. Rehberde (TÜKK, 2025) belirtildiği üzere $\alpha \geq .70$ değerleri kabul edilebilir güvenilirlik düzeyine karşılık gelmektedir. Boyut düzeyinde güvenilirlik katsayıları Tablo 3'te sunulmaktadır.

Tablo 3. Cronbach Alpha Güvenilirlik Katsayıları

Boyut / Ölçek	n	α	Yorum
Eğitim-Öğretim Süreçleri	196	.862	Yüksek güvenilirlik
Fiziki ve Sosyal İmkanlar	196	.768	Kabul edilebilir
Öğrenci Hizmetleri ve Yönetim	196	.809	Yüksek güvenilirlik
Genel Değerlendirme	196	.866	Yüksek güvenilirlik

Not. α = Cronbach Alpha. Eşik değer: $\alpha \geq .70$ kabul edilebilir güvenilirlik (TÜKK, 2025). Tüm ölçek geneli $\alpha = .924$ (yüksek güvenilirlik).

3. Bulgular

3.1 Genel Kalite Düzeyi

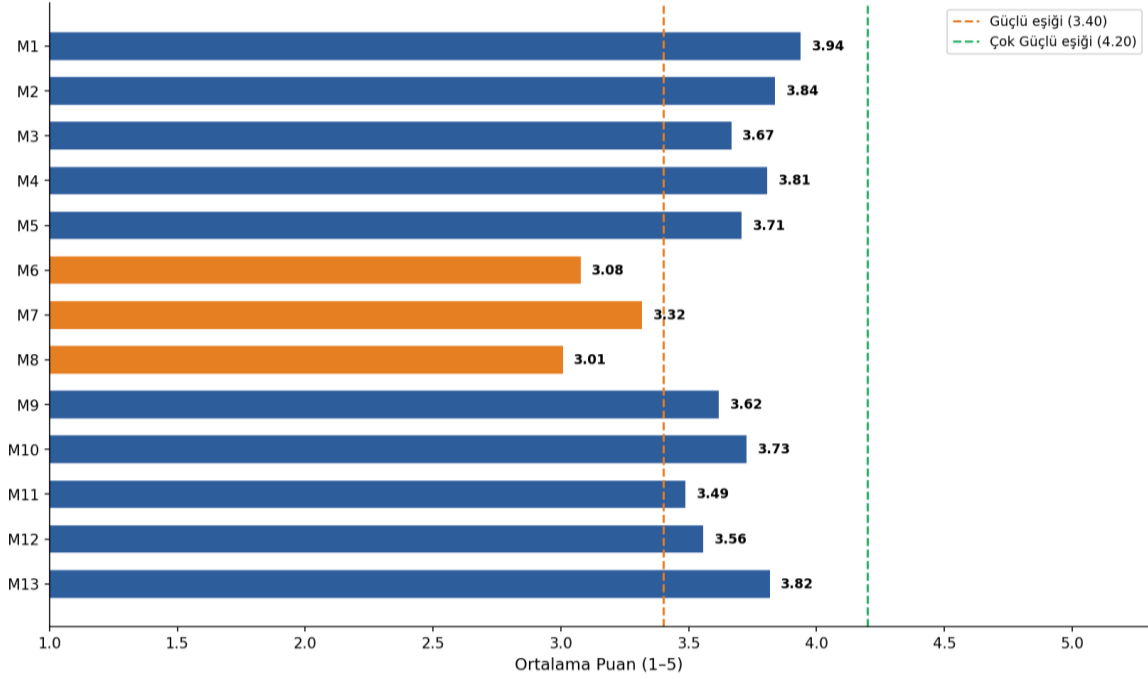
Öğrenci kalite görüş anketine ilişkin genel ortalama 3.60 olarak hesaplanmış olup bu değer "Güçlü" kategorisinde yer almaktadır. Alt boyutlar incelendiğinde en yüksek ortalama Eğitim-Öğretim Süreçleri boyutunda (3.82), en düşük ortalama ise Fiziki ve Sosyal İmkanlar boyutundadır (3.28). Madde bazlı ortalamalar Tablo 4 ve Şekil 1 ile Şekil 2'de sunulmaktadır.

Tablo 4. Öğrenci Kalite Görüş Anketi Madde Ortalamaları (n = 196)

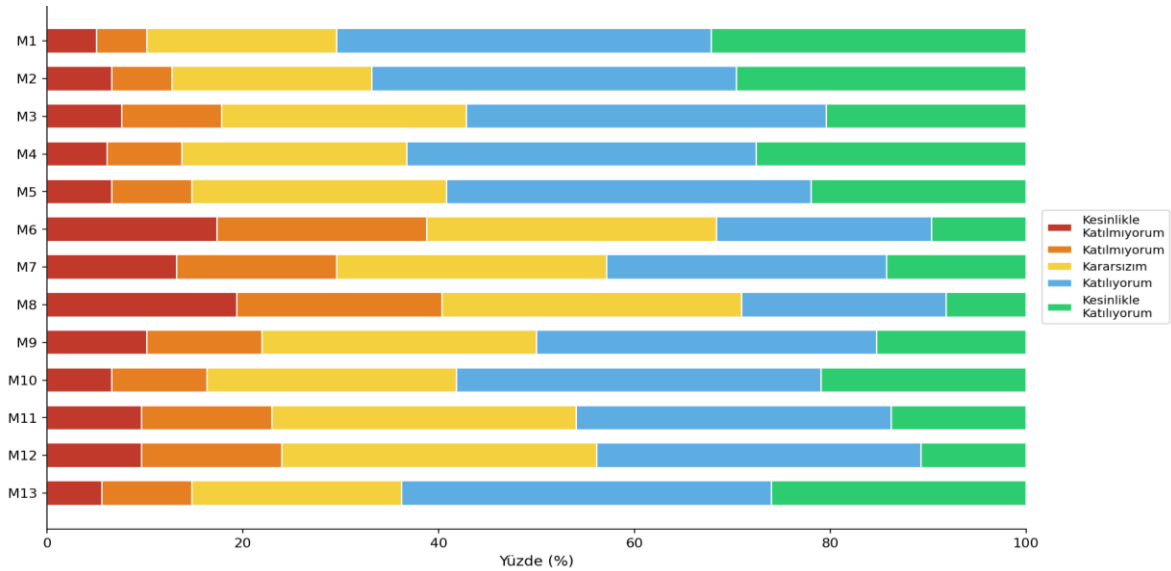
Madde	İfade	Ort.	SS	Değerlendirme
M1	Ders içerikleri program hedefleriyle uyumludur.	3.94	0.99	Güçlü
M2	Öğretim elemanları dersi etkili şekilde anlatmaktadır.	3.84	1.05	Güçlü
M3	Ölçme-değerlendirme adil bir şekilde yapılmaktadır.	3.67	1.11	Güçlü
M4	Uygulamalı dersler yeterli ve verimli şekilde yapılmaktadır.	3.81	1.08	Güçlü
M5	Dersliklerin fiziksel koşulları yeterlidir.	3.71	1.10	Güçlü
M6	Kütüphane olanakları ihtiyacımı karşılamaktadır.	3.08	1.15	Orta
M7	Okulda internet erişimi yeterlidir.	3.32	1.23	Orta
M8	Sosyal-kültürel etkinliklere katılım teşvik edilmektedir.	3.01	1.19	Orta
M9	İdari personel öğrencilere yardımcı olmaktadır.	3.62	1.13	Güçlü
M10	Danışman öğretim elemanım bana yeterince rehberlik etmektedir.	3.73	1.12	Güçlü
M11	Dilek ve şikâyetlerim dikkate alınmaktadır.	3.49	1.10	Güçlü
M12	Okulun genel işleyişinden memnunum.	3.56	1.08	Güçlü

M13	Vakfikebir MYO'da aldığım eğitim mesleki gelişimime katkı sağlamaktadır.	3.82	1.05	Güçlü
	Genel Ortalama	3.60	0.84	Güçlü

Not. Yanıt skalası 1 (Kesinlikle Katılmıyorum) ile 5 (Kesinlikle Katılıyorum) arasındadır. Değerlendirme: Çok Güçlü ≥ 4.20 , Güçlü 3.40–4.19, Orta 2.60–3.39, Kritik ≤ 2.59 .



Şekil 1. Madde Bazında Ortalama Puanlar (n = 196). Kesikli çizgiler sınıflandırma eşiklerini göstermektedir.



Şekil 2. Madde Bazında Likert Ölçek Dağılımı (n = 196). Her çubuk, o madde için verilen yanıtların yüzdesel dağılımını göstermektedir.

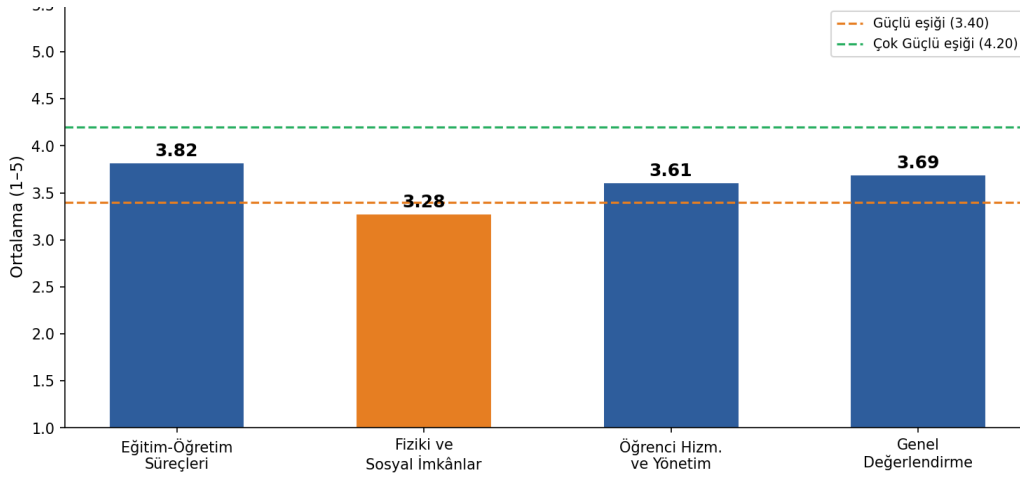
4. Boyutsal Analiz

Anket maddeleri dört temel boyut altında gruplandırılmış ve her boyut için aritmetik ortalama hesaplanmıştır. Boyut bazlı temel bilgiler Tablo 5 ve Şekil 3'te sunulmuştur.

Tablo 5. Boyutsal Ortalamalar ve Standart Sapmalar (n = 196)

Boyut	Maddeler	Ort.	SS	Maks.	Min.	Değerlendirme
Eğitim-Öğretim Süreçleri	M1–M4	3.82	0.89	5.00	1.00	Güçlü
Fiziki ve Sosyal İmkânlar	M5–M8	3.28	0.97	5.00	1.00	Orta
Öğrenci Hizmetleri ve Yönetim	M9–M11	3.61	0.98	5.00	1.00	Güçlü
Genel Değerlendirme	M12–M13	3.69	0.99	5.00	1.00	Güçlü
Genel Ortalama	–	3.60	0.84	5.00	1.00	Güçlü

Not. Boyut ortalamaları ilgili maddelerin bireysel ortalamasından hesaplanmıştır. SS = Standart Sapma.



Şekil 3. Boyut Bazlı Ortalama Puanlar (n = 196). Kesikli çizgiler sınıflandırma eşiklerini göstermektedir.

Boyut 1: Eğitim-Öğretim Süreçleri

Bu boyutun ortalaması 3.82 olup "Üst Güçlü" sınıfına yaklaşan "Güçlü" düzeyindedir. Ders içeriklerinin program hedefleriyle uyumu (M1 = 3.94) ve öğretim elemanlarının etkili anlatımı (M2 = 3.84) en güçlü maddelerdir. Uygulamalı derslerin yeterliliği (M4 = 3.81) de olumlu değerlendirilmektedir. Ölçme-değerlendirme adaleti (M3 = 3.67) bu boyuttaki görece en düşük maddedir; bununla birlikte "Güçlü" düzeyindedir.

Boyut 2: Fiziki ve Sosyal İmkânlar

Bu boyut 3.28 ortalamasıyla "Orta" düzeyindedir. Derslik koşulları (M5 = 3.71) güçlü aralıkta yer alırken kütüphane olanakları (M6 = 3.08), internet erişimi (M7 = 3.32) ve sosyal-kültürel etkinliklerin teşviki (M8 = 3.01) ise orta düzeydedir. Özellikle M8 = 3.01, tüm ölçekteki en düşük madde olup kurumun en kritik geliştirme alanını oluşturmaktadır.

Boyut 3: Öğrenci Hizmetleri ve Yönetim

Bu boyutun ortalaması 3.61 ile "Güçlü" düzeyindedir. Danışman rehberliği (M10 = 3.73) ve idari personel yardımı (M9 = 3.62) güçlü alanlardır. Dilek ve şikâyetlerin dikkate alınması (M11 = 3.49) en düşük maddedir; ancak güçlü aralığında kalmaktadır.

Boyut 4: Genel Değerlendirme

Bu boyut 3.69 ortalamasıyla "Güçlü" düzeyindedir. Mesleki gelişime katkı algısı (M13 = 3.82) genel işleyiş memnuniyetinden (M12 = 3.56) belirgin biçimde yüksektir; bu bulgu öğrencilerin eğitim içeriğine yönelik algılarının kurumsal işleyişe göre daha olumlu olduğunu göstermektedir.

5. Güçlü Yönler

Ders içeriklerinin program hedefleriyle uyumu (M1 = 3.94) tüm ölçekteki en yüksek ortalamayı alan maddedir. Öğretim elemanlarının etkili anlatımı (M2 = 3.84) ve mesleki gelişime katkı algısı (M13 = 3.82) da güçlü alanlar olarak öne çıkmaktadır. Eğitim-Öğretim Süreçleri boyutu (3.82) tüm boyutlar arasında en yüksek ortalamayı taşımakta; yüksek iç tutarlılık ($\alpha = .862$) ile birlikte değerlendirildiğinde bu boyut, kurumun en sağlam kalite temelini oluşturmaktadır. Danışman rehberliği (M10 = 3.73) ve derslik koşulları (M5 = 3.71) da güçlü alanlar arasındadır.

6. Geliştirme Alanları

Fiziki ve Sosyal İmkânlar boyutunun tamamı (3.28, Orta) ve bu boyuttaki üç madde (M6, M7, M8) geliştirme alanı sınırında ya da altındadır. Sosyal-kültürel etkinliklerin teşviki (M8 = 3.01) tüm ölçekteki en düşük puan olup açık uçlu yanıtlarda da en sık dile getirilen (%28.6) konudur. Kütüphane olanakları (M6 = 3.08) ve internet erişimi (M7 = 3.32) bu boyuttaki diğer kritik alanlardır. Muhasebe ve Vergi Uygulamaları programı öğrencilerinin tüm boyutlarda en düşük ortalamalara sahip olması ise program bazında özel bir izleme ihtiyacına işaret etmektedir.

7. Karşılaştırmalı Analiz

Trabzon Üniversitesi Memnuniyet Anketi Analiz ve Raporlama Rehberi (TÜKK, 2025), önceki yıllarla karşılaştırmalı analiz yapılmasını önermektedir. Bu rapor kapsamında birim düzeyinde erişilebilir bir önceki dönem "Öğrenci Kalite Görüş Anketi" mevcut olmadığından karşılaştırmalı trend analizi gerçekleştirilememektedir. 2025 yılı verileri arşivlenmiş olup gelecek dönem raporunda bu analiz gerçekleştirilecektir.

8. İleri Analizler

Bu bölümde cinsiyet, sınıf düzeyi ve program değişkenlerine göre kalite görüşlerinin farklılaşp farklılaşmadığı incelenmiştir. Örneklem büyüklüğünün yeterli olması ($n = 196$) nedeniyle parametrik testler (bağımsız örneklem t-testi ve tek yönlü ANOVA) kullanılmıştır. Etki büyüklüleri Cohen's d (ikili karşılaştırmalar) ve eta-kare η^2 (ANOVA) ile raporlanmıştır. Tüm analizlerde anlamlılık düzeyi $p < .05$ olarak kabul edilmiştir.

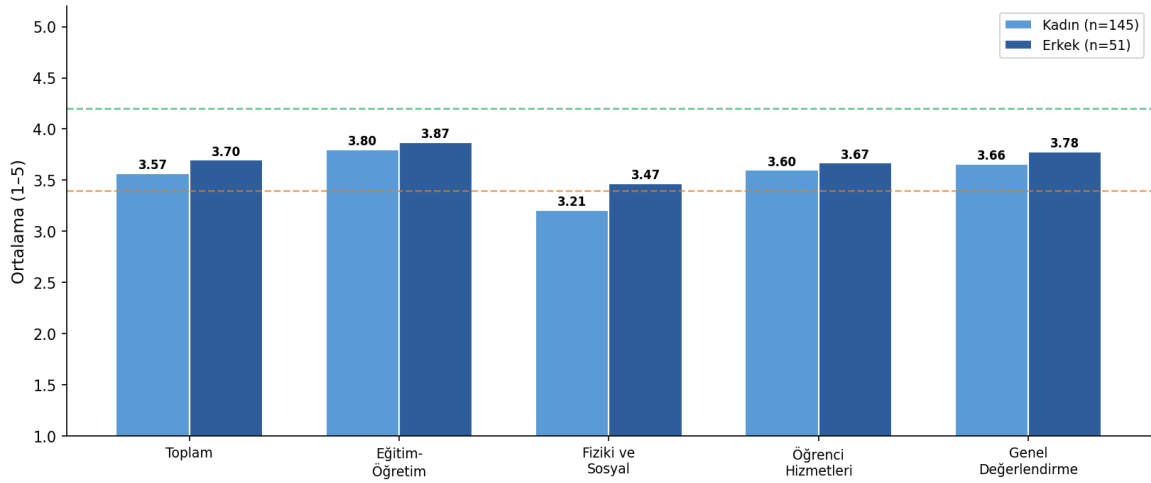
8.1 Cinsiyete Göre Karşılaştırma (Bağımsız Örneklem t-Testi)

Kalite görüşlerinin cinsiyete göre farklılaşp farklılaşmadığı bağımsız örneklem t-testi ile incelenmiştir. Analiz sonuçları Tablo 6'da ve Şekil 4'te sunulmaktadır.

Tablo 6. Cinsiyete Göre Bağımsız Örneklem t-Testi Sonuçları

Boyut	Kadın Ort.	SS	Erkek Ort.	SS	t(194)	p	d
Toplam Kalite Görüşü	3.57	0.84	3.70	0.84	-0.96	.338	0.16
Eğitim-Öğretim Süreçleri	3.80	0.89	3.87	0.89	-0.50	.617	0.08
Fiziki ve Sosyal İmkânlar	3.21	0.96	3.47	0.98	-1.60	.111	0.26
Öğrenci Hizmetleri ve Yönetim	3.60	0.99	3.67	0.95	-0.45	.656	0.07
Genel Değerlendirme	3.66	1.01	3.78	0.96	-0.80	.425	0.13

Not. Kadın $n = 145$, Erkek $n = 51$. $d =$ Cohen's d etki büyüklüğü. Tüm karşılaştırmalar $p > .05$ düzeyinde istatistiksel olarak anlamlı değildir.



Şekil 4. Cinsiyete Göre Boyut Ortalamaları Karşılaştırması (Bağımsız Örneklem t-Testi, n = 196).

Cinsiyete göre hiçbir boyutta istatistiksel olarak anlamlı farklılık bulunmamıştır ($p > .05$). Bununla birlikte erkek öğrencilerin tüm boyutlarda kadın öğrencilere göre görece daha yüksek ortalama sergilediği dikkat çekmektedir. Fiziki ve Sosyal İmkânlar boyutunda bu fark en belirgindir (Erkek: 3.47, Kadın: 3.21; $d = 0.26$), ancak küçük düzeyde etki büyüklüğü sergilemektedir.

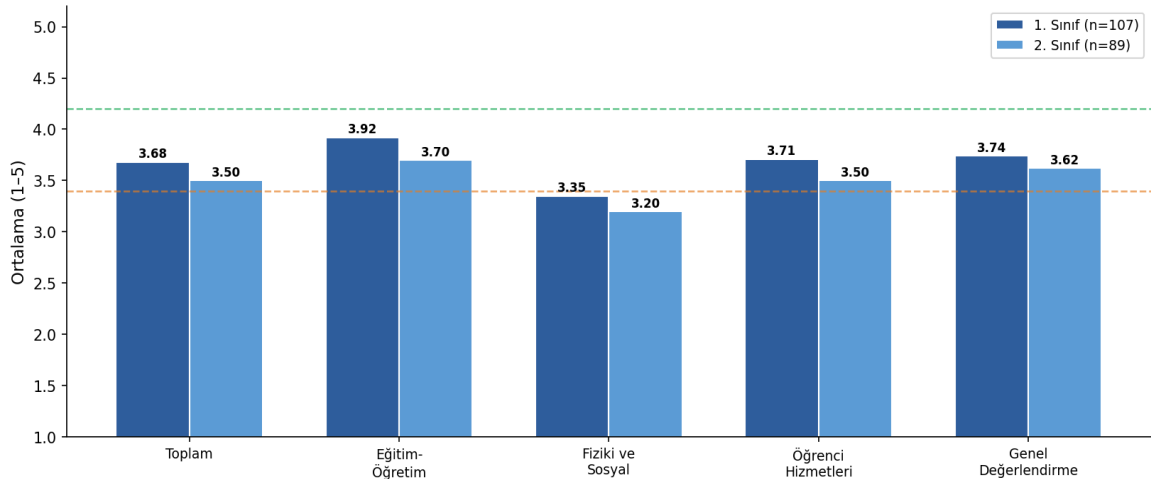
8.2 Sınıfa Göre Karşılaştırma (Bağımsız Örneklem t-Testi)

Kalite görüşlerinin sınıf düzeyine göre farklılaşıp farklılaşmadığı bağımsız örneklem t-testi ile incelenmiştir. Analiz sonuçları Tablo 7'de ve Şekil 5'te sunulmaktadır.

Tablo 7. Sınıfa Göre Bağımsız Örneklem t-Testi Sonuçları

Boyut	1.Sınıf Ort.	SS	2.Sınıf Ort.	SS	t(194)	p	d
Toplam Kalite Görüşü	3.68	0.79	3.50	0.89	1.46	.146	0.21
Eğitim-Öğretim Süreçleri	3.92	0.83	3.70	0.95	1.77	.078	0.25
Fiziki ve Sosyal İmkânlar	3.35	0.94	3.20	1.00	1.09	.278	0.16
Öğrenci Hizmetleri ve Yönetim	3.71	0.91	3.50	1.05	1.47	.144	0.21
Genel Değerlendirme	3.74	0.96	3.62	1.03	0.84	.403	0.12

Not. 1. Sınıf n = 107, 2. Sınıf n = 89. $d =$ Cohen's d etki büyüklüğü. Tüm karşılaştırmalar $p > .05$.



Şekil 5. Sınıfa Göre Boyut Ortalamaları Karşılaştırması (Bağımsız Örneklem t-Testi, n = 196).

Sınıf düzeyine göre hiçbir boyutta istatistiksel olarak anlamlı farklılık bulunmamıştır ($p > .05$). Bununla birlikte betimsel olarak 1. sınıf öğrencilerinin tüm boyutlarda daha yüksek ortalama sergilediği dikkat çekmektedir. Eğitim-Öğretim boyutundaki fark (1. sınıf: 3.92, 2. sınıf: 3.70; $d = 0.25$) istatistiksel anlamlılık eşiğine yakındır ($p = .078$) ve küçük düzeyde etki büyüklüğü taşımaktadır. Bu bulgu, kurumda geçirilen süre arttıkça kalite algısının düşme eğilimi gösterdiğine işaret etmekte olup sonraki dönemde izlenmelidir.

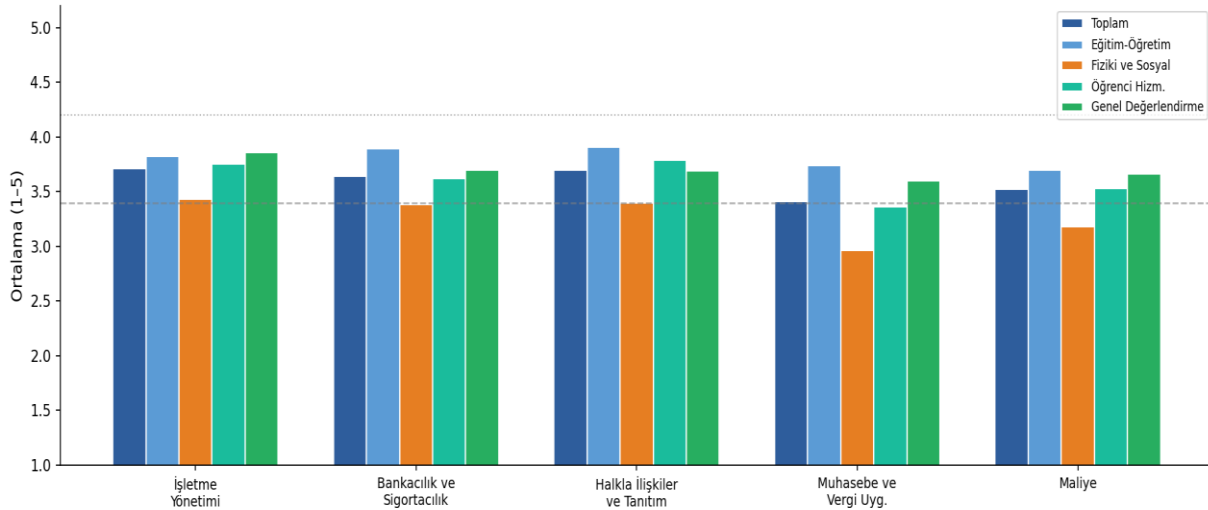
8.3 Programa Göre Karşılaştırma (Tek Yönlü ANOVA)

Kalite görüşlerinin programa göre farklılaşıp farklılaşmadığı tek yönlü ANOVA ile incelenmiştir. Analiz sonuçları Tablo 8'de ve Şekil 6'da sunulmaktadır.

Tablo 8. Programa Göre Tek Yönlü ANOVA Sonuçları

Boyut	İşletme (n=21)	Bankacılık (n=48)	Halkla İlişk. (n=50)	Muhasebe (n=29)	Maliye (n=48)	F(4,191)	p	η^2
Toplam Kalite Görüşü	3.71 (0.98)	3.64 (0.82)	3.70 (0.88)	3.41 (0.93)	3.52 (0.68)	0.77	.548	.016
Eğitim-Öğretim Süreçleri	3.82 (1.03)	3.89 (0.87)	3.91 (0.90)	3.74 (1.03)	3.70 (0.74)	0.45	.769	.009
Fiziki ve Sosyal İmkânlar	3.43 (1.04)	3.38 (1.02)	3.40 (1.00)	2.96 (0.93)	3.18 (0.86)	1.38	.242	.028
Öğrenci Hizmetleri	3.75 (0.97)	3.62 (0.96)	3.79 (0.99)	3.36 (1.14)	3.53 (0.88)	1.08	.366	.022
Genel Değerlendirme	3.86 (1.09)	3.70 (0.96)	3.69 (1.06)	3.60 (1.08)	3.66 (0.89)	0.22	.930	.004

Not. Hücreler Ort. (SS) biçiminde sunulmuştur. $\eta^2 =$ Eta-kare etki büyüklüğü. Tüm karşılaştırmalar $p > .05$.



Şekil 6. Programa Göre Boyut Ortalamaları Karşılaştırması (Tek Yönlü ANOVA, $n = 196$).

ANOVA sonuçlarına göre programa göre hiçbir boyutta istatistiksel olarak anlamlı farklılık bulunmamıştır ($p > .05$). Eta-kare değerlerinin (.004–.028) ihmal edilebilir-küçük düzeyde kalması bu bulgunu desteklemektedir. Betimsel düzeyde Muhasebe ve Vergi Uygulamaları programı öğrencilerinin tüm boyutlarda en düşük ortalamaya sahip olduğu görülmektedir; bu programın Fiziki ve Sosyal İmkânlar boyutundaki ortalaması (2.96)

tüm program-boyut kombinasyonları arasında tek 3.00'ün altında kalan değerdir. Bu bulgu program özeli izleme gerektirmektedir.

9. Açık Uçlu Soruların Analizi

Anketteki açık uçlu soruya 14 öğrenci (%7.1) yanıt vermiştir. Yanıtlar tematik sınıflandırmaya tabi tutulmuş ve frekans analizi yapılmıştır. Tablo 9'da görüldüğü üzere öğrencilerin en sık dile getirdiği konu sosyal etkinliklerin artırılması ihtiyacıdır (f = 4, %28.6). Bu bulgu, Fiziki ve Sosyal İmkanlar boyutunun en düşük ortalamaya sahip olmasıyla tutarlıdır. Yanıtların %78.6'sı olumsuz içerikli olması, açık uçlu soruya yanıt veren öğrencilerin büyük çoğunluğunun iyileştirme beklentisi içinde olduğunu göstermektedir.

Tablo 9. Açık Uçlu Yanıtların Tematik Dağılımı

Tema	f	%
Sosyal Etkinlikler	4	28.6
Eğitim ve Öğretim Kalitesi	3	21.4
Yemek ve Beslenme Hizmetleri	2	14.3
Genel Memnuniyet	2	14.3
Diğer (Fiziki koşullar, kurallar, hizmetler)	3	21.4

Not. f = Frekans. Yanıt oranı: 14/196 = %7.1.

10. Önceliklendirme ve Risk Analizi

Gelişime açık alanlar yalnızca puan düzeyine değil; kurumsal etki, risk düzeyi ve stratejik önem kriterlerine göre önceliklendirilmiştir (TÜKK, 2025). Tablo 10'da beş alan yer almakta olup iki alan yüksek, iki alan orta ve bir alan izleme statüsünde sınıflandırılmıştır. Sosyal-kültürel etkinlikler (M8 = 3.01) hem en düşük puana hem de açık uçlu yanıtlarda en sık dile getirilen tema olma özelliğine sahip olup müdahale gerektiren birinci öncelikli alandır. Kütüphane olanakları (M6 = 3.08) da yüksek etki ve orta risk ile öncelikli izleme kapsamındadır.

Tablo 10. Önceliklendirme ve Risk Matrisi

Alan	Puan	Değerlendirme	Etki	Risk	Öncelik
Sosyal-kültürel etkinlikler (M8)	3.01	Orta	Yüksek	Yüksek	Yüksek
Kütüphane olanakları (M6)	3.08	Orta	Yüksek	Orta	Yüksek
İnternet erişimi (M7)	3.32	Orta	Orta	Orta	Orta
Muhasebe programı (fiziki)	2.96	Orta	Orta	Orta	Orta
Dilek-şikâyet mekanizması (M11)	3.49	Güçlü	Orta	Düşük	İzleme

Not. Önceliklendirme; memnuniyet puanı, kurumsal etki ve stratejik önem birlikte değerlendirilerek belirlenmiştir.

11. PUKÖ Döngüsüne Dayalı İyileştirme Planı

Kritik ve orta düzey kalite algısı sergileyen alanlar için Planla-Uygula-Kontrol Et-Önlem Al (PUKÖ) döngüsüne dayalı iyileştirme planı Tablo 11'de sunulmaktadır (TÜKK, 2025). Sosyal-kültürel etkinlikler hem en düşük puana hem de açık uçlu yanıtlardaki en yüksek frekanslı temaya karşılık geldiğinden planın odak noktasını oluşturmakta ve 6 aylık müdahale süresi belirlenmiştir. Kütüphane ve internet altyapısı için 9 aylık ve bütçe gerektiren bir iyileştirme çerçevesi öngörülmüştür.

Tablo 11. PUKÖ Döngüsüne Dayalı İyileştirme Planı

Sorun/Alan	Planla	Uygula	Kontrol Et	Önlem Al	Hedef	Süre
Sosyal etkinlikler (M8)	Etkinlik eksikleri ve öğrenci taleplerinin analizi	Öğrenci kulüpleri ve etkinlik takvimi oluşturma	Dönemsel katılım anketleri	Etkinlik çeşitliliğini artırma	Ort. \geq 3.40	6 ay
Kütüphane (M6)	Kaynak boşluklarının ve kullanım düzeyinin tespiti	Kaynak satın alım ve dijital abonelikler	Kullanım istatistikleri izleme	Bütçe planla / kaynak artır	Ort. \geq 3.40	9 ay
İnternet erişimi (M7)	Yavaş/erişilemeyen alan tespiti	Altyapı ve bant genişliği güncelleme	Teknik test ve öğrenci anketi	Bilgi İşlemden destek alma	Ort. \geq 3.60	9 ay

Not. PUKÖ: Planla-Uygula-Kontrol Et-Önlem Al. Hedef değerler mevcut ortalama üzerinden belirlenmiştir.

12. Sonuç ve Genel Değerlendirme

Vakfikebir Meslek Yüksekokulu öğrencilerinin 2025 yılı Kalite Görüş Anketi'nden elde edilen genel ortalama 3.60 olup bu değer "Güçlü" düzeyine karşılık gelmektedir. Tüm ölçeğin iç tutarlılığı ($\alpha = .924$) yüksek güvenilirlik düzeyini yansıtmaktadır.

Dört boyutun tamamı incelendiğinde Eğitim-Öğretim Süreçleri boyutu (3.82; $\alpha = .862$) en yüksek ortalama ve iç tutarlılıkla öne çıkmaktadır. Buna karşın Fiziki ve Sosyal İmkânlar boyutu (3.28, Orta) kurumun en öncelikli iyileştirme alanını oluşturmaktadır. Sosyal-kültürel etkinliklerin teşviki (M8 = 3.01) ve kütüphane olanakları (M6 = 3.08) bu rapordaki en kritik bulgulardır; nicel verilerden bağımsız olarak açık uçlu yanıtlarda da en sık dile getirilen tema sosyal etkinliklerdir (%28.6).

İleri analizler kapsamında cinsiyet, sınıf düzeyi ve program değişkenlerinin kalite görüşlerini istatistiksel olarak anlamlı düzeyde farklılaştırmadığı saptanmıştır. Bununla birlikte betimsel bulgular dikkat çekici örüntüler sunmaktadır: 1. sınıf öğrencilerinin tüm boyutlarda daha yüksek ortalama sergilemesi kurumda geçirilen süreyle ters orantılı bir kalite algısına işaret etmektedir. Muhasebe ve Vergi Uygulamaları programı öğrencilerinin Fiziki ve Sosyal İmkânlar boyutunda 3.00'ün altında kalması ise program bazlı izleme ve iyileştirme gerektiren bir bulgu olarak kayda değerdir.

Elde edilen bulgular, Birim İç Değerlendirme Raporu (BİDR) kapsamında ilgili birimlere iletilecektir. Bulgular ışığında alınacak kararların bir sonraki anket döneminde ölçülmesi, kurumsal öğrenme döngüsünün sağlıklı işleyişi açısından kritik önem taşımaktadır.

Kaynakça

Trabzon Üniversitesi Kalite Koordinatörlüğü. (2025). Trabzon Üniversitesi memnuniyet anketi analiz ve raporlama rehberi.

Etik Beyan

Bu araştırma, kurumsal kalite değerlendirme süreçleri kapsamında gerçekleştirilmiş olup katılım gönüllülük esasına dayanmaktadır. Toplanan veriler gizlilik ilkesine uygun olarak işlenmiş ve yalnızca kurumsal kalite geliştirme amaçlarıyla kullanılmıştır. Kimlik bilgisi içeren hiçbir veri raporlanmamıştır.