

TRABZON ÜNİVERSİTESİ

VAKFIKEBİR MESLEK YÜKSEKOKULU

2025 Yılı Akademik Personel Memnuniyet Anketi

Analiz ve Değerlendirme Raporu

VAKFIKEBİR MYO Anket Uygulama ve Değerlendirme Komisyonu
Mayıs 2026

Tablo 1. Akademik Personel Memnuniyet Anketi – Tanımlayıcı Bilgiler

Bilgi	Değer
Anketin Adı	TRÜ Kalite Komisyonu Tarafından Üniversite Geneli Uygulanan 2025 Yılı Akademik Personel Memnuniyet Anketi
Anket Türü	Akademik Personel
Uygulama Tarihi	Aralık 2025
Hedef Kitle Büyüklüğü (N)	Vakfıkebir MYO Tüm Akademik Personeli (N = 16)
Katılımcı Sayısı (n)	7
Genel Memnuniyet Ortalaması	3.94 / 5.00 (Güçlü)
Ölçek	5'li Likert (1: Hiç Memnun Değilim – 5: Çok Memnunum)

1. Amaç

Bu rapor, Trabzon Üniversitesi Vakfıkebir Meslek Yüksekokulu'nda görev yapan akademik personelin 2025 yılına ilişkin kurumsal memnuniyetini ölçmek amacıyla gerçekleştirilen anket çalışmasının bulgularını sistematik biçimde sunmaktadır. Çalışma; kurumsal yönetim, eğitim-öğretim süreçleri, araştırma ekosistemi, fiziksel altyapı, kampüs yaşamı ve katılım mekanizmaları gibi altı boyut altında değerlendirme yapılmasını sağlamış ve elde edilen veriler, kurumsal iyileştirme planlamasına kanıt teşkil edecek biçimde raporlanmıştır. Raporun amacı; güçlü yönleri koruyucu, gelişime açık alanları ise stratejik öncelikler çerçevesinde iyileştirmeye yönelik kararları desteklemektir.

2. Yöntem

2.1 Veri Toplama Aracı

Araştırmada kullanılan akademik personel memnuniyet ölçeği, Trabzon Üniversitesi Kalite Koordinatörlüğü hazırlanan 58 maddeden oluşmaktadır. Yanıt formatı, 1 = Hiç memnun değilim ile 5 = Çok memnunum arasında değişen beş basamaklı Likert tipi bir skala biçiminde tasarlanmıştır. Ölçek altı boyuta ayrılmakta olup her boyut, belirli kurumsal işlevlere karşılık gelen maddeleri kapsamaktadır.

2.2 Örneklem ve Uygulama

Anket, 2025 yılı aralık ayı içerisinde Vakfikebir Meslek Yüksekokulu akademik personeline elektronik ortamda uygulanmıştır. Ankete toplam yedi akademik personel yanıt vermiştir. Katılım oranı kurumun toplam akademik kadro büyüklüğüne göre değişkenlik gösterebileceğinden, verilerin genellenebilirliği bu sınırlılık çerçevesinde değerlendirilmelidir. Küçük örneklem büyüklüğü ($n = 7$), bulgulara yönelik istatistiksel çıkarımların ihtiyatla yorumlanmasını zorunlu kılmaktadır.

2.3 Analiz Yöntemi

Verilerin analizinde betimsel istatistik yöntemleri kullanılmış; her madde için aritmetik ortalama değerleri hesaplanmıştır. Ortalama puanlar, Trabzon Üniversitesi Memnuniyet Anketi Analiz ve Raporlama Rehberi'nde (TÜKK, 2025) belirlenen değerlendirme unsurları doğrultusunda yorumlanmıştır (Örneğin, 4.20–5.00 = Çok Güçlü; 3.40–4.19 = Güçlü; 2.60–3.39 = Orta; ≤ 2.59 = Kritik). Boyutsal analizde, her boyuta ait maddelerin ortalamaları hesaplanarak boyut geneli için tek bir ortalama değer üretilmiştir.

3. Bulgular

3.1 Genel Memnuniyet Düzeyi

Akademik personel memnuniyet anketine ilişkin genel ortalama 3.94 olarak hesaplanmış olup bu değer, "Güçlü" kategorisinde yer almaktadır. Bulgular, akademik personelin kuruma yönelik genel memnuniyetinin olumlu bir tablo sergilediğine işaret etmekle birlikte, belirli boyutlarda ve maddelerde iyileştirme potansiyeli bulunmaktadır. Maddelerin ortalamaları ve değerlendirmeleri Tablo 2 ve Şekil 1'de yer almaktadır.

Tablo 2. Vakfikebir MYO Akademik Personel Memnuniyet Anketi Madde Ortalamaları ($n = 7$)

Madde No	İfade	Ortalama	Değerlendirme
M14	Üniversitemizin misyonu, vizyonu ve hedefleri açık ve anlaşılırdır.	4.57	Çok Güçlü
M21	Kalite ve akreditasyon çalışmalarını önemli buluyorum.	4.43	Çok Güçlü
M22	Üniversitemizin yenileşme ve gelişme çabalarından memnunum.	4.43	Çok Güçlü
M37	Akademik personel çalışma odalarının sayısı ve fiziksel koşulları yeterlidir.	4.43	Çok Güçlü
M33	Eğitim-öğretim hizmetlerine yön veren bir eğitim politikası bulunmaktadır.	4.33	Çok Güçlü
M10	Otopark ve ulaşım hizmetlerinden memnunum.	4.29	Çok Güçlü
M23	Topluma sunulan hizmetlerin	4.29	Çok Güçlü

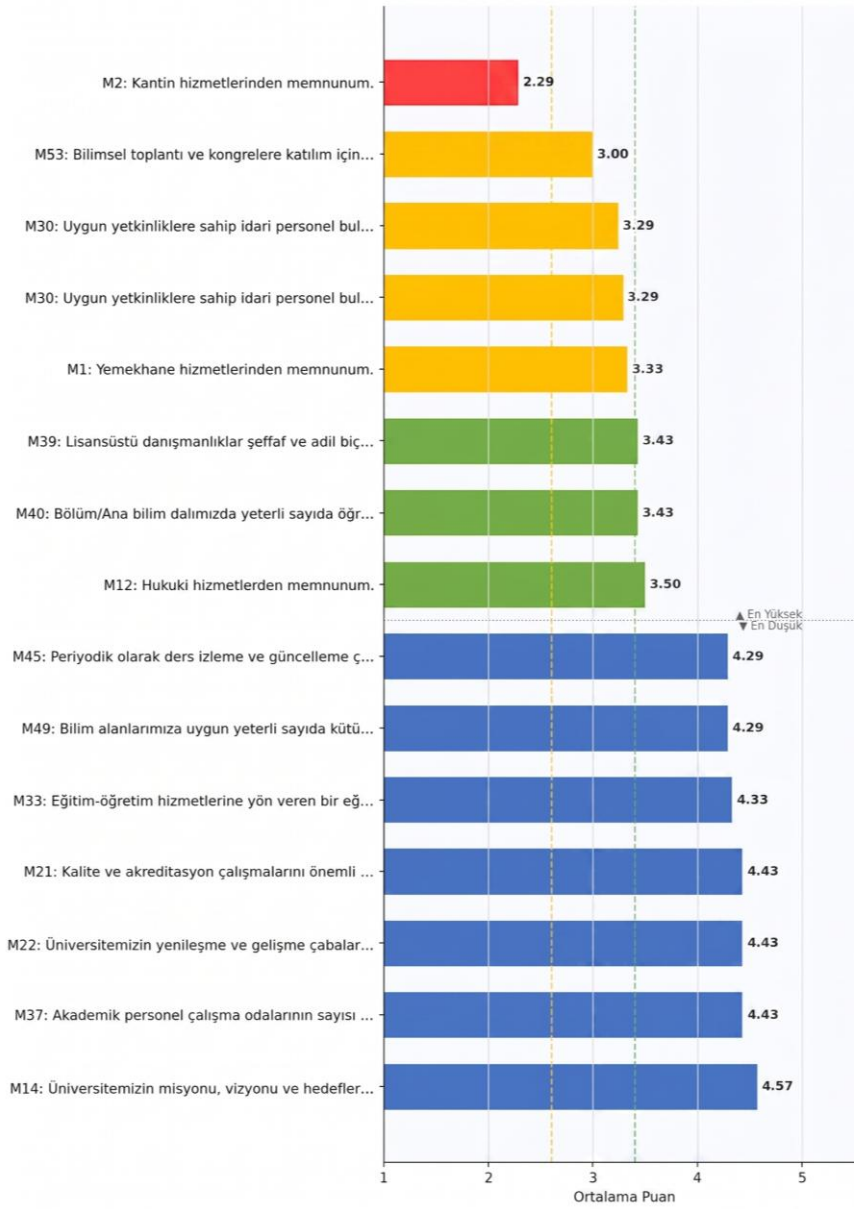
	yeterliliğinden memnunum.		
M24	Kamu kurum ve kuruluşlarıyla olan iş birliğinden memnunum.	4.29	Çok Güçlü
M25	Bölgesel ve ulusal gelişmeye katkı çabasından memnunum.	4.29	Çok Güçlü
M29	Yöneticiler çalışanlara eşit ve objektif davranırlar.	4.29	Çok Güçlü
M32	Trabzon Üniversitesi'nin bir parçası olmaktan memnunum.	4.29	Çok Güçlü
M35	Eğitim-öğretim hizmetleri tanımlı süreçler doğrultusunda yürütülmektedir.	4.29	Çok Güçlü
M44	Periyodik olarak program izleme ve güncelleme çalışmaları yapılmaktadır.	4.29	Çok Güçlü
M45	Periyodik olarak ders izleme ve güncelleme çalışmaları yapılmaktadır.	4.29	Çok Güçlü
M49	Bilim alanlarımıza uygun yeterli sayıda kütüphane kaynağı bulunmaktadır.	4.29	Çok Güçlü
M3	Temizlik hizmetlerinden memnunum.	4.14	Güçlü
M4	Güvenlik hizmetlerinden memnunum.	4.14	Güçlü
M5	Kütüphane hizmetlerinden memnunum.	4.14	Güçlü
M7	Yapım onarım hizmetlerinden memnunum.	4.14	Güçlü
M15	Üniversitemizin kurumsallaşma düzeyi yüksektir.	4.14	Güçlü
M26	Uluslararası gelişmeye katkı çabasından memnunum.	4.14	Güçlü
M27	Tüm iş ve işlemler tanımlı süreçler	4.14	Güçlü

	doğrultusunda yürütülmektedir.		
M28	Özlük haklarıyla ilgili işlemler zamanında ve eksiksiz yapılır.	4.14	Güçlü
M31	Genel olarak Üniversite yönetimi ve örgütlenmesinden memnunum.	4.14	Güçlü
M46	Öğretim elemanlarının performanslarının izlenmesine yönelik süreçler bulunmaktadır.	4.14	Güçlü
M6	Bilgi işlem hizmetlerinden memnunum.	4.00	Güçlü
M8	Spor tesisleri ve hizmetlerinden memnunum.	4.00	Güçlü
M16	Görüşlerimi yönetime iletebileceğim mekanizmalar bulunmaktadır.	4.00	Güçlü
M17	Sorun, şikâyet ve önerilerimi iletebilme olanaklarından memnunum.	4.00	Güçlü
M34	Eğitim öğretim hizmetleri ve faaliyetlerinin niteliğinden memnunum.	4.00	Güçlü
M38	Derslerin yetkinliklere göre şeffaf biçimde dağıtılmaktadır.	4.00	Güçlü
M43	Uzaktan eğitim altyapısı ve hizmetlerinden memnunum.	4.00	Güçlü
M47	Araştırma-geliştirme ve proje faaliyetleri tanımlı süreçler doğrultusunda yürütülmektedir.	4.00	Güçlü
M48	Üniversitemizin öncelikli bilimsel araştırma alanları bulunmaktadır.	4.00	Güçlü
M54	Araştırma-geliştirme yetkinliklerinin gelişimini destekleyici etkinlikler bulunmaktadır.	4.00	Güçlü

M58	Araştırma performanslarının periyodik izlenmesine yönelik süreçler bulunmaktadır.	4.00	Güçlü
M9	Sosyal, kültür ve sanat hizmetlerinden memnunum.	3.86	Güçlü
M19	Üniversitemizde fikir ve düşüncelerimi özgürce açıklayabiliyorum.	3.86	Güçlü
M36	Uygun nitelik ve nicelikte derslik, atölye, laboratuvar gibi öğretim mekânları bulunmaktadır.	3.86	Güçlü
M50	Araştırma-geliştirme açısından yeterli tesis ve altyapı kaynaklarına sahiptir.	3.86	Güçlü
M11	Fotokopi/kırtasiye destek ve hizmetlerinden memnunum.	3.71	Güçlü
M41	Eğitim-öğretim yetkinliklerinin gelişimini destekleyici etkinlikler bulunmaktadır.	3.71	Güçlü
M51	BAP destekleri yeterli düzeydedir.	3.71	Güçlü
M57	Disiplinlerarası çalışma yapabilmek için imkânları mevcuttur.	3.71	Güçlü
M13	Engelli/dezavantajlı bireylere yönelik hizmet ve faaliyetlerden memnunum.	3.67	Güçlü
M20	Akademik atama, yükseltme ve görevlendirme ölçütlerinden memnunum.	3.67	Güçlü
M42	Öğrenci kontenjanları programların kapasitesine uygun belirlenmektedir.	3.57	Güçlü
M55	İç veya dış kaynaklı projelerin yürütülmesinde teşvik ve desteklerden memnunum.	3.57	Güçlü

M56	Bilimsel yayın ve çalışmalarına yönelik ödül ve teşvik uygulamalarından memnunum.	3.57	Güçlü
M12	Hukuki hizmetlerden memnunum.	3.50	Güçlü
M18	Kararların katılımcı bir yaklaşımla alınmasından memnunum.	3.50	Güçlü
M39	Lisansüstü danışmanlıklar şeffaf ve adil biçimde dağıtılmaktadır.	3.43	Güçlü
M40	Bölüm/Ana bilim dalımızda yeterli sayıda öğretim elemanı bulunmaktadır.	3.43	Güçlü
M1	Yemekhane hizmetlerinden memnunum.	3.33	Orta
M30	Uygun yetkinliklere sahip idari personel bulunmaktadır.	3.29	Orta
M53	Bilimsel toplantı ve kongrelere katılım için sağlanan destek yeterlidir.	3.00	Orta
M2	Kantin hizmetlerinden memnunum.	2.29	Kritik
	Genel Ortalama	3.94	Güçlü

Not. Yanıt skalası 1 (Hiç memnun değilim) ile 5 (Çok memnunum) arasındadır. Değerlendirme: Çok Güçlü ≥ 4.20 , Güçlü 3.40–4.19, Orta 2.60–3.39, Kritik ≤ 2.59 .



Şekil 1. Akademik Personel Memnuniyet Anketi: En Yüksek ve En Düşük Puana Sahip Maddeler (n = 7). Kesikli çizgiler sırasıyla Güçlü (3.40) ve Orta (2.60) eşiklerini göstermektedir.

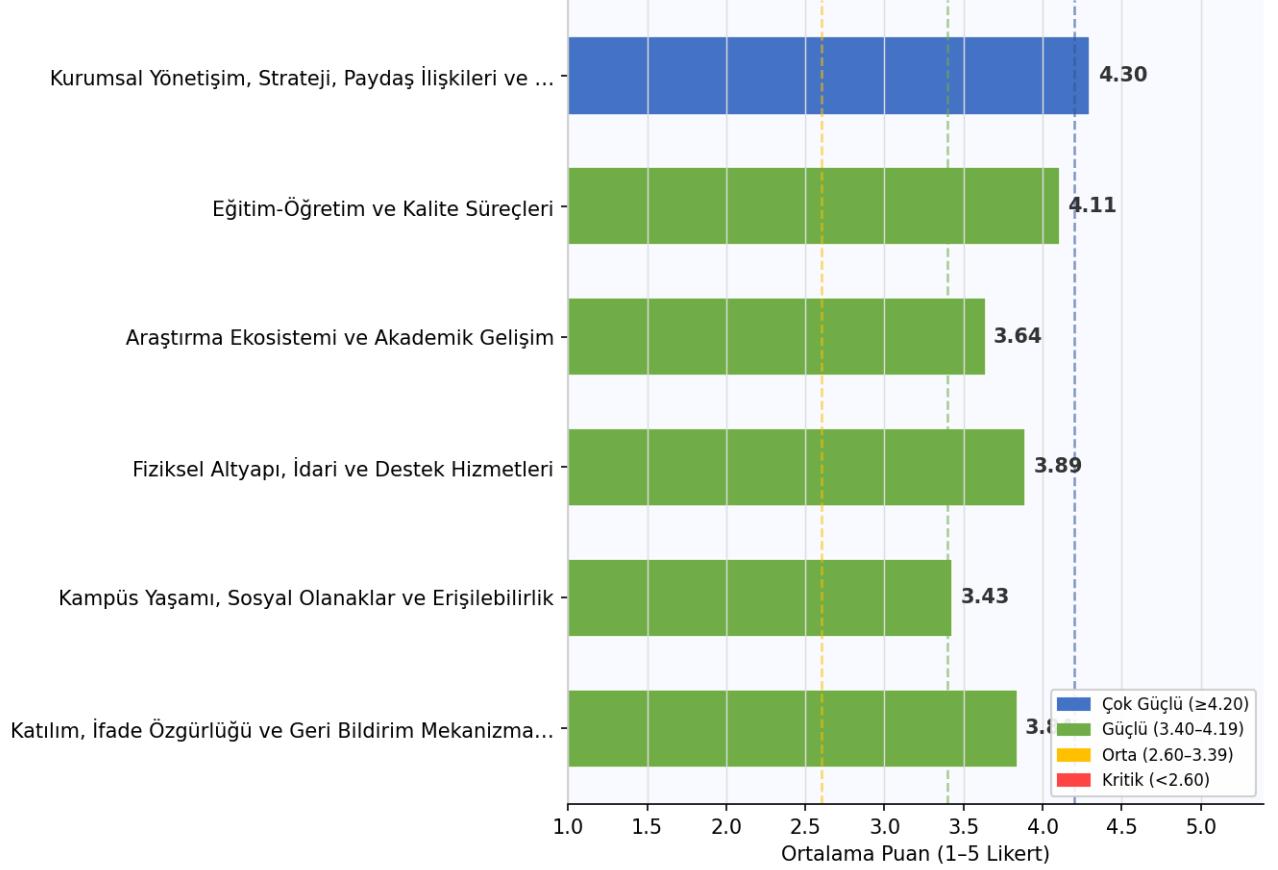
4. Boyutsal Analiz

Anket maddeleri altı temel boyut altında gruplandırılmış ve her boyut için aritmetik ortalama hesaplanmıştır. Boyutsal analiz, kurumsal performansın hangi alanlarda güçlü, hangilerinde ise gelişime açık olduğunu bütüncül bir perspektiften ortaya koymaktadır.

Tablo 3. Akademik Personel Memnuniyeti Boyutsal Ortalamalar (n = 7)

Boyut	Ortalama	Değerlendirme
Kurumsal Yönetişim, Strateji, Paydaş İlişkileri ve Aidiyet	4.30	Çok Güçlü
Eğitim-Öğretim ve Kalite Süreçleri	4.11	Güçlü
Araştırma Ekosistemi ve Akademik Gelişim	3.64	Güçlü

Fiziksel Altyapı, İdari ve Destek Hizmetleri	3.89	Güçlü
Kampüs Yaşamı, Sosyal Olanaklar ve Erişilebilirlik	3.43	Güçlü
Katılım, İfade Özgürlüğü ve Geri Bildirim Mekanizmaları	3.84	Güçlü
Genel Ortalama	3.87	Güçlü



Şekil 3. Akademik Personel Memnuniyeti Boyut Bazlı Ortalama Puanlar ($n = 7$). Kesikli çizgiler sınıflandırma eşiklerini göstermektedir.

Boyut 1: Kurumsal Yönetişim, Strateji, Paydaş İlişkileri ve Aidiyet

Bu boyuta ilişkin ortalama 4.30 olarak hesaplanmış ve "Çok Güçlü" düzeyinde değerlendirilmiştir. Akademik personelin kurumun misyon, vizyon ve hedeflerine ilişkin farkındalığının yüksek olduğu ($M_{14} = 4.57$), kurumsal kimlik ve aidiyet algısının olumlu olduğu görülmektedir. Bununla birlikte, nitelikli idari personel varlığına dair algının ($M_{30} = 3.29$) görece zayıf kaldığı ve bu alanın iyileştirme gerektirdiği değerlendirilmektedir.

Boyut 2: Eğitim-Öğretim ve Kalite Süreçleri

Eğitim-öğretim ve kalite süreçleri boyutunda ortalama 4.11 ile "Güçlü" düzeyinde memnuniyet saptanmıştır. Eğitim politikasının varlığı ve program/ders izleme çalışmaları olumlu değerlendirilirken, öğrenci kontenjanlarının kapasite uyumuna ilişkin algının ($M_{42} = 3.57$) diğer maddelere kıyasla düşük kaldığı dikkat çekmektedir.

Boyut 3: Araştırma Ekosistemi ve Akademik Gelişim

Araştırma ekosistemi boyutunda ortalama 3.64 olup "Güçlü" kategorisindedir. Araştırmacı görevlisi desteğinin yetersizliği (M52 = 2.57) bu boyuttaki en kritik bulgudur; bu madde ölçeğin tamamındaki en düşük değeri temsil etmekte ve ivedi eylem gerektirmektedir. Bilimsel toplantılara katılım desteği (M53 = 3.00) ve BAP destekleri (M51 = 3.71) de görece zayıf alanlar arasında yer almaktadır.

Boyut 4: Fiziksel Altyapı, İdari ve Destek Hizmetleri

Fiziksel altyapı boyutunda ortalama 3.89 olup "Güçlü" düzeyindedir. Akademik personel çalışma odaları (M37 = 4.43) ve temizlik/güvenlik/kütüphane hizmetleri (M3–M5 = 4.14) güçlü alanlar olarak öne çıkmaktadır. Hukuki hizmetler (M12 = 3.50) ve nitelikli idari destek personeli (M30 = 3.29) ise görece zayıf olup iyileştirme planlamasına alınması önerilmektedir.

Boyut 5: Kampüs Yaşamı, Sosyal Olanaklar ve Erişilebilirlik

Bu boyut, 3.43 ortalamasıyla "Güçlü" sınıfında yer almaktadır. Kantin hizmetlerine ilişkin memnuniyetin (M2 = 2.29) kritik seviyenin altında olması, yemekhane hizmetlerinin de orta düzeyde değerlendirilmesi (M1 = 3.33) göz önünde bulundurulduğunda, bu boyutun öncelikli iyileştirme alanlarından birini oluşturduğu anlaşılmaktadır.

Boyut 6: Katılım, İfade Özgürlüğü ve Geri Bildirim Mekanizmaları

Katılım ve geri bildirim boyutunda 3.84 ortalamasıyla "Güçlü" düzeyi saptanmıştır. Katılımcı karar alma süreçlerine ilişkin algı (M18 = 3.50) ve fikir özgürlüğü (M19 = 3.86) görece düşük değerler almaktadır. Bu bulgular, yönetim-akademisyen diyalogunun güçlendirilmesine yönelik önlemlerin gündeme alınması gerektiğine işaret etmektedir.

5. Güçlü Yönler

Memnuniyet anketi bulgularına göre akademik personelin en yüksek düzeyde olumlu değerlendirdiği alanlar şu şekilde sıralanmaktadır. Ölçeğin tamamında en yüksek ortalamayı alan madde, üniversitenin misyon, vizyon ve hedeflerinin açıklığına ilişkin ifade olmuştur (M14 = 4.57, Çok Güçlü). Akademik personel çalışma odalarının fiziksel koşulları (M37 = 4.43) ve kalite-akreditasyon çalışmalarına verilen önem (M21 = 4.43) güçlü yönler arasında yer almaktadır. Kurumsal yönetim boyutunun ortalaması (4.30) ile tüm boyutlar arasında en yüksek değere sahip olması, Vakfıkebir MYO akademik personelinin yönetim kalitesine ilişkin olumlu bir algıya sahip olduğunu ortaya koymaktadır.

6. Geliştirme Alanları

Ortalama puanı 3.40'ın altında kalan maddeler gelişime açık alanları temsil etmektedir. Bu analizde beş madde söz konusu eşğin altında kalmıştır. En kritik bulgu, araştırma projelerine destek sağlayacak araştırma görevlisi sayısının yetersizliğine ilişkin maddedir (M52 = 2.57, Kritik). Bu madde, ölçeğin tamamındaki tek "Kritik" kategorisindeki maddedir ve kurumun araştırma kapasitesini doğrudan etkileyen yapısal bir soruna işaret etmektedir. Bilimsel toplantılara katılım desteği (M53 = 3.00, Orta) ve kantin hizmetleri (M2 = 2.29, Kritik) de ivedi önlem gerektiren başlıca alanlardır.

7. Karşılaştırmalı Analiz

Trabzon Üniversitesi Memnuniyet Anketi Analiz ve Raporlama Rehberi (TÜKK, 2025), önceki yıllarla karşılaştırmalı analiz yapılmasını önermektedir. Bununla birlikte, bu rapor kapsamında birim düzeyinde erişilebilir bir önceki dönem anketi mevcut olmadığından karşılaştırmalı trend analizi

gerçekleştirilememektedir. Yıllara göre karşılaştırma yapılabilmesi amacıyla 2025 yılı verileri ilgili formatlarda arşivlenmiş olup gelecek dönem raporunda bu analiz gerçekleştirilecektir.

8. Açık Uçlu Soruların Analizi

Anket kapsamında kullanılan ölçek yapısal (kapalı uçlu) maddelerden oluşmakta olup bu raporda değerlendirilen veri setinde açık uçlu niteliksel yanıt verisi bulunmamaktadır. Rehberde (TÜKK, 2025) belirtildiği üzere, açık uçlu yanıtların tematik sınıflandırılması ve frekans analizi ilerleyen anket döngülerinde uygulanmak üzere planlanmaktadır. Bu sınırlılığın giderilmesi amacıyla gelecek dönem anket tasarımına en az iki açık uçlu maddenin dahil edilmesi önerilmektedir.

9. Önceliklendirme ve Risk Analizi

Gelişime açık alanlar, yalnızca puan düzeyine göre değil; kurumsal etki, risk düzeyi ve stratejik önem kriterleri de gözetilerek önceliklendirilmiştir (TÜKK, 2025) ve Tablo 4'te sunulmuştur.

Tablo 4. Akademik Personel Anketi Önceliklendirme ve Risk Matrisi

Alan	Puan	Değerlendirme	Etki	Risk	Öncelik
Araştırma Görevlisi Desteği (M52)	2.57	Kritik	Yüksek	Yüksek	Yüksek
Kantin Hizmetleri (M2)	2.29	Kritik	Kritik	Orta	Yüksek
Bilimsel Toplantı Desteği (M53)	3.00	Orta	Orta	Yüksek	Yüksek
Nitelikli İdari Personel (M30)	3.29	Orta	Orta	Orta	Orta
Yemekhane Hizmetleri (M1)	3.33	Orta	Orta	Düşük	Orta
BAP Destekleri (M51)	3.71	Güçlü	Güçlü	Orta	İzleme

Not. Önceliklendirme: memnuniyet puanı, kurumsal etki ve stratejik önem birlikte değerlendirilerek belirlenmiştir.

10. PUKÖ Döngüsüne Dayalı İyileştirme Planı

Kritik ve orta düzey memnuniyet sergileyen alanlar için Planla-Uygula-Kontrol Et-Önlem Al (PUKÖ) döngüsüne dayalı iyileştirme planı aşağıdaki Tablo 5'te sunulmaktadır (TÜKK, 2025).

Tablo 5. Akademik Personel Memnuniyeti PUKÖ Döngüsüne Dayalı İyileştirme Planı

Sorun/Alan	Planla	Uygula	Kontrol Et	Önlem Al	Hedef	Süre
Kantin hizmetleri (M2)	Servis kalitesi standartlarının	Hizmet sağlayıcı ile	Anlık geri bildirim sistemi	Sözleşme yenileme /	%30 artış	6 ay

	gözden geçirilmesi	iyileştirme protokolü		alternatif sağlayıcı		
Bilimsel toplantı desteği (M53)	Mevcut destek bütçesinin gözden geçirilmesi	Bütçe artışı / fon kaynakları araştırması	Başvuru ve yararlanma oranları izlenmesi	Şeffaf başvuru kriterleri yayımlanması	%20 artış	6 ay
Nitelikli idari personel (M30)	Mevcut idari kadro yetkinliklerinin analizi	Hizmet içi eğitim programı düzenlenmesi	Görev memnuniyeti anketi uygulanması	Yetkinliğe dayalı görevlendirme	Ortalama ≥ 3.60	9 ay

Not. PUKÖ: Planla-Uygula-Kontrol Et-Önlem Al. Hedef değerler mevcut ortalama üzerinden hesaplanmıştır.

11. Sonuç ve Genel Değerlendirme

Vakıfkebir Meslek Yüksekokulu akademik personelinin 2025 yılı memnuniyet anketinden elde edilen genel ortalama 3.94 olup bu değer "Güçlü" düzeyine karşılık gelmektedir. Altı boyutun tamamı incelendiğinde, Kurumsal Yönetişim boyutunun (4.30) en yüksek memnuniyeti temsil ettiği görülmektedir. Araştırma Ekosistemi boyutu ise (3.64) araştırma görevlisi yetersizliği başta olmak üzere kaynaksal kısıtlar nedeniyle en düşük ortalamayı almıştır.

Elde edilen bulgular, kurumsal kalite iyileştirme süreçlerinde kullanılmak üzere Birim İç Değerlendirme Raporu (BİDR) kapsamında ilgili birimlere iletilecektir. Bulgular ışığında alınacak kararların sistematik biçimde izlenmesi ve bir sonraki anket döneminde ölçülmesi, kurumsal öğrenme döngüsünün sağlıklı işleyişi açısından kritik önem taşımaktadır.

Kaynakça

Trabzon Üniversitesi Kalite Koordinatörlüğü. (2025). Trabzon Üniversitesi memnuniyet anketi analiz ve raporlama rehberi.